



Liste du
Bourgmestre
LdBVielsalm.be

Liste n°7

NOTRE PROGRAMME
L'Essentiel, c'est Vous !

La Liste du Bourgmestre Vielsalm



www.LdbVielsalm.be



C

e dimanche 13 octobre, vous aurez dans les mains l'avenir de notre Commune.

Cet avenir, nous voulons le construire avec vous et, pour cela, nous avons rassemblé une équipe de candidates et candidats unis, investis et motivés.

Nous avons été à votre écoute durant ces dernières années, car notre souhait est d'emmener nos villages et quartiers vers un futur participatif, solidaire, dynamique et serein.

Ci-après vous trouverez nos propositions pour y arriver.

Dans notre équipe de la Liste du Bourgmestre, nous voulons gérer notre Commune avec RESPECT :

- * Respect de tous les citoyens, en vous proposant une vision pour l'avenir mais en restant attentifs à vos avis, critiques et idées, essentiels pour forger nos décisions futures.
- * Respect de toutes les composantes de notre Commune, car le travail démocratique c'est présenter des projets et vous les soumettre avant de décider.

C'est pourquoi, et comme vous allez pouvoir le lire, nous vous proposons de continuer à investir dans l'humain, dans l'éducation, dans l'environnement et dans la cohésion sociale, sans idées toutes faites, ni extrémisme, mais avec cœur et pragmatisme.

Les quelques années passées à la tête de la Commune nous ont appris qu'en misant sur le bon sens, le dialogue et l'intelligence collective, nous sommes capables des plus belles réussites. C'est cet état d'esprit que nous souhaitons maintenir dans notre Commune.

Nous sommes très heureux de vous présenter notre programme.

Il est porté par une équipe de 19 colistiers désireux de consacrer leur énergie à l'écriture d'une nouvelle page de l'histoire de Vielsalm.

Les défis qui attendent les communes rurales comme la nôtre sont importants et nous voulons vous assurer de notre volonté de mettre notre expérience et notre dynamisme au service de votre bien-être et du développement de nos villages et quartiers.

Construisons l'avenir ensemble !

Les membres de la Liste du Bourgmestre



Découvrez les vidéos illustrant le bilan de la Liste du Bourgmestre en scannant le QR Code suivant.

NOTRE PROGRAMME EN 11 THÈMES

Notre programme se décline en 11 thèmes avec des idées, des actions et des projets variés pour rendre notre commune encore plus solidaire, dynamique, conviviale et durable :

- 1. Santé – Bien-être :**
une commune qui prend soin de chaque personne
- 2. Climat – Energie – Environnement :**
une commune, des villages et des quartiers en transition
- 3. Social – Logement :**
une commune solidaire et inclusive, qui permet à chacun de vivre dignement
- 4. Sécurité – Voiries – Mobilité :**
une commune où l'on se déplace facilement et en sécurité
- 5. Enseignement – Formation – Jeunesse :**
une commune qui aide à grandir et qui permet à chacun de trouver sa voie
- 6. Agriculture – Forêt :**
une commune qui valorise ses ressources et défend sa ruralité
- 7. Economie – Emploi – Commerces – Tourisme :**
une commune qui prône un développement soutenable et ancré dans notre territoire
- 8. Patrimoine - Urbanisation :**
une commune qui réfléchit et pilote son urbanisation, qui préserve et entretient son patrimoine
- 9. Culture – Sport :**
une commune où l'offre culturelle et sportive est variée et accessible
- 10. Administration – Service – Communication – Gouvernance :**
une commune proactive qui s'investit pour rendre service, qui informe de manière dynamique et opportune
- 11. Citoyenneté – Associatif – Participation :**
une commune qui renforce le vivre-ensemble

Si vous avez des remarques à propos de ce programme forcément réducteur, ou des suggestions de projets tout au long de la prochaine législature, envoyez-les via l'adresse mail : idees@ldbvielsalm.be. Elles seront examinées très attentivement.

Nous vous en remercions déjà vivement !



Nous avons choisi d'épingler quelques-unes de nos propositions

Mais que cela ne vous prive pas de lire l'ensemble !

Santé – Bien-être : une commune qui prend soin de chaque personne

* Soutenir le projet de proxi-clinique avec tous les services qui y seront offerts (imagerie médicale (radio-scanner), laboratoire, consultations, ...). Cette clinique de proximité sera construite par l'intercommunale Vivalia à côté de la MR/MRS de la Bouvière pour assurer les synergies entre les deux entités gérées par l'intercommunale.

* Faciliter la création d'une maison médicale ou de cabinets de groupes ou d'Association de Santé Intégrée (ASI) afin d'y accueillir de nouveaux médecins et dentistes.

* Mettre en place une collaboration avec les universités pour faciliter l'accueil des médecins stagiaires dans notre commune.

* Renforcer les services dans les domaines de la santé mentale et des assuétudes.

* Sensibiliser au vécu des personnes ayant des problèmes de santé et/ou des infirmités (« vis ma vie de PMR »).

* Répondre au défi du vieillissement en trouvant des formules d'encadrement pour permettre davantage encore aux personnes âgées de rester à domicile.

* Encourager les médecins à s'inscrire dans la démarche « sport sur ordonnance » (dispositif dans lequel les médecins ont la possibilité de prescrire de l'activité physique aux personnes ayant une affection de longue durée) en leur fournissant un support d'information reprenant l'offre sportive proposée sur la commune.

* Créer un groupe de parole pour les aidants proches en collaboration avec l'ASBL « Aidants Proches Wallonie ».

* Mettre en place un planning familial ou des permanences.

* Dans le cadre d'événements organisés par la Commune ou par des comités de villages ou ASBL, mettre à disposition du public des fontaines à eau, afin de permettre à chacun un accès gratuit à une boisson non alcoolisée.

* Sensibiliser les comités et organisateurs d'événements à la prévention aux assuétudes et à la consommation de substances illicites.

* Sensibiliser aux bienfaits d'une bonne hygiène de vie (bonnes habitudes, bons produits, ...) via les vecteurs d'information communaux.

* Faciliter le télétravail au sein des organismes publics locaux et sensibiliser le secteur associatif et privé aux nouvelles formes d'organisation du travail afin d'améliorer le bien-être des travailleurs.



Le projet de proxi-clinique de Vivalia qui sortira prochainement de terre.

Climat – Energie – Environnement : une commune, des villages et des quartiers en transition

✳️ **Créer, coordonner et animer une « Maison du Climat »** qui sera un service de référence pour les citoyens délivrant des conseils pertinents au sujet de leurs travaux de rénovation énergétique, facilitant les procédures administratives pour l'obtention de primes et mettant en place l'échange de bonnes pratiques entre citoyens. Ce service sera également une référence pour la sensibilisation au respect de l'environnement.

✳️ **Créer une Régie Communale Autonome « Energies »** pour investir dans des projets de production d'énergies renouvelables (biométhanisation, cogénération, éolien, panneaux photovoltaïques, hydroélectricité). La production électrique pourrait ainsi être distribuée via des Communautés d'Energies Renouvelables (CER) qui permettent de consommer localement, à un tarif plus avantageux, l'énergie électrique produite sur place.

✳️ Favoriser la mise en place de Communautés d'Energies Renouvelables (publiques, privées, mixtes) en étant proactifs en matière d'information des citoyens et acteurs locaux ainsi qu'en jouant un rôle de facilitateur dans les démarches administratives.

✳️ Mettre à disposition (sous réserve d'une évaluation des incidences environnementales et d'obtention d'un permis unique délivré par la Région wallonne) de terrains communaux en zone forestière à proximité de Mont-le-Soie au consortium Courant d'Air – Luminus – Renner pour la mise en place et l'exploitation d'éoliennes, avec la possibilité, pour les Salmiens, d'investir dans une éolienne citoyenne.

✳️ Recenser les zones critiques quant au décrochage des onduleurs (liés aux panneaux photovoltaïques) et les communiquer à Ores pour renforcer à terme le réseau.

✳️ Réduire l'impact écologique des bâtiments communaux en les isolant et en y plaçant des panneaux photovoltaïques. Un projet important, pour lequel un subside de 300.000€ est déjà acquis, consiste à remplacer tous les châssis de l'Espace Citoyen et à mettre en place une ventilation mécanique. D'autres projets sont également prévus comme la rénovation de l'enveloppe énergétique de la salle du village de Fraiture et de la salle du village et du tennis de table de Joubiéval.

✳️ Poursuivre les audits énergétiques des bâtiments communaux et assurer le suivi des consommations avec les compteurs énergétiques intelligents installés récemment dans plusieurs bâtiments, notamment dans les écoles.

✳️ Poursuivre la mise en œuvre du PAEDC (Plan d'Action en faveur de l'Energie Durable et du Climat).

✳️ **Analyser les forces et faiblesses du territoire d'un point de vue environnemental et développer une stratégie communale pour la biodiversité grâce à l'outil régional Naturascope.**

✳️ Aménager des espaces tampons ou des zones d'immersion temporaire à proximité des cours d'eau pour mieux absorber les débordements de ruisseaux et le ruissellement.

✳️ Entretien des abords de nos liaisons douces et gérer certains espaces verts à l'aide d'une faucheuse tractée par un cheval de trait pour mieux préserver la biodiversité.

✳️ Encourager la plantation d'arbres fruitiers chez les privés et dans les espaces publics en proposant notamment un achat groupé pour les habitants ou les associations.

✳️ Organiser de manière systématique (annuellement) une distribution gratuite de plants indigènes complémentaire-

ment aux actions « Semaine de l'arbre » de la Région wallonne.

✳️ Poursuivre l'entretien et la préservation des chemins et sentiers forestiers ainsi que des haies sur tout le domaine public.

✳️ Lutter contre les incivilités environnementales, mission dévolue à l'agent constatateur récemment formé.

✳️ Encourager et mettre en avant le travail des Ambassadeurs de la Propreté, des citoyens désireux de jouer un rôle actif en matière de propreté publique, d'entretien et d'embellissement des espaces publics.

✳️ Solliciter la SPGE (Société Publique de Gestion de l'Eau) et Idelux Eau afin qu'ils règlent certains points noirs en matière d'égouttage (comme la rue du Rivage à Salmchâteau ou la rue Hermanmont). Insister auprès des mêmes instances pour initier et financer les projets de station d'épuration à Grand-Halleux et à Petit-Thier.

✳️ Renforcer (en moyens humains et techniques) le service ouvrier pour l'entretien des parcs et jardins, des parterres, des cimetières et des espaces publics.

✳️ Offrir un arbre lors de chaque naissance afin de promouvoir les liens entre les citoyens et la nature. Dédier une parcelle publique aux arbres que les parents ne seraient pas en mesure de planter chez eux.

✳️ Créer des aménagements favorables aux insectes pollinisateurs en encourageant par exemple la création de prés fleuris, le maintien de murs en pierres sèches, ...

✳️ Encourager les citoyens à favoriser la biodiversité dans leurs jardins privés, en collaboration avec Natagora au travers du projet "Réseau Nature".

✳️ Sensibiliser les citoyens au compostage de leurs déchets organiques via l'organisation de formations et la facilitation de l'acquisition de compostières.

✳️ Poursuivre la participation aux initiatives environnementales régionales telles que le Grand Nettoyage de Printemps (Be Wapp), les fauchages tardifs, le plan MAYA et continuer la collaboration active avec des organismes tels que le Contrat de Rivière pour l'Amblève, Natagora, ...

✳️ Intégrer de façon transversale la dimension "bien-être animal" dans tous les projets communaux : règlements de marchés et de spectacles, infrastructures publiques, organisation d'événements, ...

✳️ Continuer les campagnes de sensibilisation au problème des dépôts de déchets dans les prairies (canettes, emballages,...).


✳️ Poursuivre la stérilisation des chats errants.



Créer un Régie Communale Autonome Energies et créer une Communauté d'Energies Renouvelables (CER) - 2 grands projets pour cette législature.


Social – Logement : une commune solidaire et inclusive, qui permet à chacun de vivre dignement

* Développer les liens intergénérationnels en créant un partenariat entre la crèche, les écoles et la maison de repos.

 * Poursuivre le développement du SEL (Système d'Echange Local) visant l'échange non monétisé de services ou de biens entre les citoyens de la commune.

* Promouvoir les animations de l'EPN (Espace Public Numérique) en faveur des seniors (accompagnement à la maîtrise des outils numériques).

* Soutenir l'action de l'AMO « L'Étincelle » dans l'accompagnement des jeunes, des familles isolées et des familles monoparentales en difficulté.

 * Former des « aidants numériques », référents auprès des personnes socialement vulnérables pour les aider à s'approprier les outils numériques.

* Élaborer une politique de volontariat coordonnée ainsi qu'un plan d'action.

* Encourager de nouvelles vocations d'accueillantes d'enfants à domicile en menant une campagne de sensibilisation et en octroyant une prime pour l'aménagement d'un espace d'accueil à domicile.

* Mettre en place un réseau d'accueil associant le savoir-faire des grands-parents et l'accompagnement de professionnels de la petite enfance et de nos partenaires locaux. Ces papies- et mamies-nounous bénévoles pourront en outre bénéficier de compensations (chèques commerce, chèques-cadeaux, ...). Ce système permettra de mieux répondre encore au besoin accru de places d'accueil pour les enfants de moins de 3 ans, mais aussi de renforcer les liens intergénérationnels et de valoriser la place du 3ème âge.

* Inscrire la lutte contre les violences à l'égard des femmes et des enfants comme une priorité dans la lettre de mission du Chef de corps de la zone de police locale.

* Créer un échevinat de l'égalité des chances et réaliser un plan d'action transversal.


* Soutenir les associations qui facilitent le parcours d'intégration des personnes étrangères. De manière générale, initier ou valoriser toute action susceptible de favoriser les liens interculturels au sein de notre commune (projet ILI pour Initiatives Locales d'Intégration, ...).

* Continuer à être attentifs aux besoins et difficultés des travailleurs sociaux et les soutenir au quotidien (formations, groupes de parole, aide logistique, mise à disposition de locaux, valorisation de leur travail, ...).

* Intégrer de nouveaux services dans l'Espace Citoyen : Maison du Climat, planning familial, ... et réfléchir à la création d'un espace de co-working.

* Continuer à soutenir les actions initiées par le Plan de Cohésion Sociale (PCS) et les différents partenaires. Développer de nouveaux projets et de nouvelles synergies en lien avec les objectifs du PCS.

* Acquérir le bâtiment technique Belgacom dans le centre de Vielsalm (entre la Maison du Parc et la Bibliothèque publique). Transformer ce bâtiment en logements « tremplin »¹ ou intergénérationnels et envisager une surface commerciale « tremplin » au rez-de-chaussée.

 * Rénover ou transformer des bâtiments communaux en logements (presbytères, anciennes écoles, ...) en concerta-

1. « Tremplin » = location financièrement avantageuse pour les personnes établissant par la suite leur domicile (ou leur activité dans le cas d'un commerce) sur la commune de Vielsalm

tion avec les riverains et les Fabriques d'église.

* Répondre aux appels à projets visant à créer du logement dans des bâtiments communaux.

* Se montrer ouvert au développement d'un écoquartier, à la création d'habitats accessibles à la classe moyenne ou à la jeunesse.

* Inciter au développement de différents types de logements : logements « kangourous », logements sociaux, logements « tremplin », logements évolutifs, logements intergénérationnels.

* Mener une campagne de communication sur les partenariats possibles entre l' AIS (Agence Immobilière Sociale) et les privés, propriétaires de biens.

* Introduire une règle urbanistique exigeant qu'un logement abordable soit prévu pour chaque projet de 5 logements ou plus, avec gestion par une AIS (Agence Immobilière Sociale) ou par le CPAS.

* Créer une antenne APL (Association Promotion Logement) avec l'ASBL « Miroir Vagabond ».

* Amplifier la politique de lutte contre les logements inoccupés.

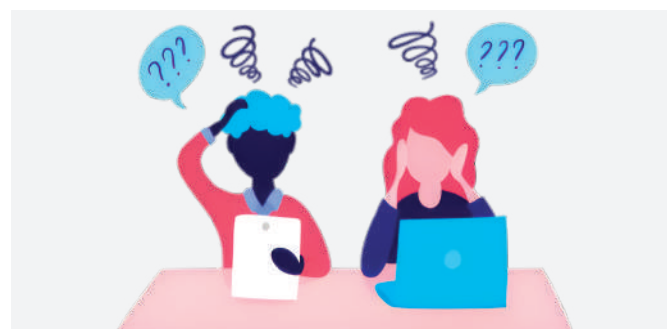
* Editer une charte destinée à baliser ce qui est permis ou non en matière d'habitat léger ainsi que les conditions d'installation de ce type d'infrastructures.

* Promouvoir le développement d'une zone réservée à l'habitat léger.

* Faciliter les initiatives d'habitats groupés.



Poursuivre le développement du SEL (Système d'Echange Local) visant l'échange non monétisé de services ou de biens entre citoyens.



Former des aidants numériques, un des projets de notre programme.



Garantir un logement de qualité à chacune et chacun, une priorité de notre programme.

Sécurité – Voiries – Mobilité : une commune où l'on se déplace facilement et en sécurité

- * Installer des radars tronçons sur les nationales (notamment sur la RN89 entre Regné et Hébronval).
- * Elaborer, en partenariat avec la Zone de Police, un plan de lutte contre les vitesses excessives, les surcharges des poids lourds et les comportements dangereux et inadaptés (conduite agressive, sous influence, ...).
- * Insister auprès du Ministre régional, du SPW-Mobilité et Infrastructures et des impétrants (ORES, SWDE, Proximus) afin de prévoir les budgets nécessaires pour aménager à terme la traversée du village de Grand-Halleux sur la route régionale RN68. Ce projet d'envergure devra se faire en concertation avec les riverains dès que les budgets auront été dégagés et qu'un planning clair aura été validé par les différentes instances.
- * Améliorer le coup d'œil et l'accueil aux entrées de la commune et dans les villages via des aménagements et fleurissements.
- * Réaliser des aménagements de sécurité systématiques aux entrées des villages afin de ralentir la vitesse.
- * Réaliser un diagnostic participatif de la sécurité dans les villages et tester la solution envisagée avec des équipements provisoires afin d'évaluer le dispositif avec les riverains avant d'effectuer des travaux définitifs.
- * Encourager le Gouvernement belge à recréer un service fédéral de protection civile de proximité permettant de soutenir efficacement les communes de la Province de Luxembourg en cas de crise.
- * Instaurer des rencontres « Coffee with a cop² » pour permettre aux citoyens de rencontrer régulièrement leurs agents de police de quartier afin de faire connaissance et d'échanger sur diverses thématiques.
- * Organiser des séances de prévention contre les vols.
- * Encourager l'implication de la police locale dans des activités éducatives concernant les dangers de la route.
- * Acquérir et mettre en location une ou des voitures électriques partagées.

2. Un café avec un policier



Coffee with a cop : organiser des rencontres conviviales entre citoyens et agents de police de quartier.

- * Aménager une aire de covoiturage sécurisée à la Baraque de Friture afin de stimuler ce mode de déplacement.
- * Accroître l'implantation de bornes électriques pour les voitures et les vélos électriques sur le territoire communal.
- * Poursuivre le développement d'un réseau cyclable continu et sécurisé vers les écoles, les clubs sportifs, les entreprises, les locaux de rencontre de la jeunesse, la gare ou encore les lieux de culte (signalisations, marquages au sol, passages, aires de stationnement « cycles », ...).
- * Continuer le développement du réseau RAVeL entre Vielsalm et Trois-Ponts via la création d'une liaison douce entre Bécharprez et la gare de Grand-Halleux utilisant l'assiette de la seconde voie ferrée désaffectée, Infrabel ayant revu son avis à ce sujet. Parallèlement, encourager la commune de Trois-Ponts et le SPW-Mobilité et Infrastructure à réaliser les investissements nécessaires pour boucler un tracé sécurisé entre Vielsalm et Trois-Ponts, ouvrant alors la voie vers Stavelot, Malmedy et Waimes notamment.
- * Initier le développement d'une liaison douce vers la commune de Gouvy pour rejoindre les RAVeL de Houffalize et Bastogne.
- * Octroyer une prime pour l'acquisition de vélos (électriques ou non) aux citoyens et proposer un système de leasing de vélos (électriques ou non) au personnel communal.
- * Faciliter l'accessibilité générale aux Personnes à Mobilité Réduite (PMR) et aux aînés en mettant en place une prime à l'installation de rampes d'accès PMR dans les commerces et les espaces publics (salles de village, ...) et en réalisant davantage d'aménagements sur le domaine communal.
- * Lancer une étude sur les besoins en mobilité en collaboration avec l'Organe de Consultation du Bassin de Mobilité du Luxembourg. Solliciter des adaptations de l'offre de transports en commun sur base des conclusions de cette étude.
- * Faire aboutir un plan intercommunal de mobilité avec la commune de Gouvy.
- * Rester attentifs à la sauvegarde de la ligne SNCB n°42 Liège-Luxembourg et au maintien des cadences horaires actuelles. Solliciter de la SNCB et d'Infrabel les budgets nécessaires à la modernisation de la ligne et la réouverture d'un point d'arrêt à la gare de Grand-Halleux.
- * Susciter la création d'un service bénévole comme l'ASBL



Mettre en place une prime communale à l'acquisition de vélos (électriques ou non).



L'aménagement de la traversée de Grand-Halleux - un grand défi de cette prochaine législature.

« Ça roule pour tous » de Gouvy, auquel les personnes n'ayant pas de véhicule pourraient faire appel, ou pour assurer la sécurité de la jeunesse durant les retours de soirée lors d'organisations importantes.

✳️ **Restaurer complètement la rue du Vivier à Rencheux depuis le Pont des Perches jusqu'au carrefour avec la rue du Bonalfa. La création de trottoirs et d'une piste cyclable terminera ainsi le projet de liaison douce et sécurisée entre Vielsalm et Lierneux.**

✳️ **Réfectionner les voiries du village de Regné (y compris les filets d'eau) avec la pose d'un égouttage séparatif pour alimenter la station d'épuration construite dans le fond du village. Des travaux conjoints seront par ailleurs menés avec la SWDE pour remplacer les conduites d'eau en fonte grise.**

✳️ Créer et/ou sécuriser davantage certains trottoirs via la mise en place de potelets ou de barrières (rue des Chars-à-Bœufs, rue de la Bouvière par exemple).

✳️ **Continuer à dégager les budgets nécessaires pour réaliser des travaux améliorant la gestion des eaux de pluie et des eaux de voiries, ainsi que pour entretenir les réseaux existants.**

✳️ **Poursuivre l'entretien du réseau de voiries communales avec notamment la réfection de celles qui traversent les villages.**

Enseignement – Formation – Jeunesse : une commune qui aide à grandir et qui permet à chacun de trouver sa voie

✳️ **Améliorer l'accueil extra-scolaire en créant une RCA ou une ASBL centralisant ce service pour tous les réseaux d'enseignement afin de faciliter la couverture des temps d'accueil.**

✳️ Créer, à Vielsalm, un lieu de remédiation scolaire pour accompagner les enfants et adolescents en difficultés scolaires durant les vacances.

✳️ **Poursuivre l'amélioration des bâtiments scolaires en sollicitant des subsides auprès de la Fédération Wallonie-Bruxelles :**

❖ **Projet d'extension de l'école de Goronne (nouvelle classe primaire, nouveau réfectoire).**

❖ **Projet d'extension de l'école libre « La Ruche » de Petit-Thier (petite salle polyvalente).**

❖ **Projet de rénovation de l'école de Rencheux (isolation et réfection de la toiture, nouveaux châssis).**

❖ **Soutien à l'extension de l'école libre « St-Laurent » de Grand-Halleux.**

✳️ Sensibiliser les enfants des écoles fondamentales via un budget spécifique ECA (Education Culturelle et Artistique) permettant aux écoles d'ouvrir davantage notre jeunesse à la culture et aux arts.

✳️ Embellir les cours d'école (végétalisation, potagers, couleurs, matériel sportif, œuvres d'art...) en partenariat avec d'autres institutions ou des artistes locaux.

✳️ Adhérer à la démarche « Territoire zéro chômeur » qui vise à construire, avec et pour les personnes les plus éloignées de l'emploi, des emplois et activités qui répondent aux besoins sociaux et sociétaux. L'ambition est de faire partie des zones pilotes de plein emploi.

✳️ **Mener une campagne de revalorisation de l'enseignement technique et professionnel en partenariat avec la Province de Luxembourg.**

✳️ Encourager les indépendants, chefs d'entreprise et artisans à venir à la rencontre des étudiants pour partager des expériences et susciter des vocations.

✳️ Maintenir et mieux communiquer sur les aides pour l'obtention du permis de conduire. Organiser des séances de remise à niveau du Code de la route.

✳️ Créer une aire multisports en plein air dans un espace approprié.

✳️ Assurer la sensibilisation des jeunes à l'utilisation des réseaux sociaux et des nouvelles technologies en proposant par exemple le développement d'un espace pour les jeux en ligne (« eSport ») à la Maison de Jeunes, supervisé par les éducateurs.

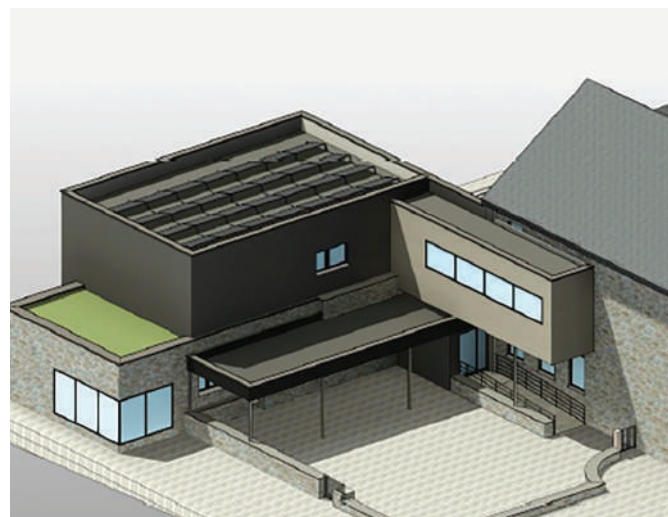
✳️ Eveiller le désir d'entreprendre chez les jeunes, de manière durable, sur la commune de Vielsalm, en stimulant et soutenant des projets de « mini-entreprises » dans les écoles.

✳️ Susciter des collaborations et synergies entre les clubs des jeunes des villages et la Maison de Jeunes de Vielsalm.

✳️ **Acquérir la reconnaissance de la Maison de Jeunes par la Fédération Wallonie-Bruxelles afin d'obtenir des subsides de fonctionnement pour cette structure et pérenniser celle-ci.**

✳️ Rénover la plaine de jeux du parc communal de Vielsalm et celles des écoles de Goronne et Salmchâteau.

✳️ Envisager la réalisation de plaines de jeux en fonction des besoins exprimés par la population.



Le projet d'extension de l'école communale de Goronne - création d'une classe et d'un réfectoire entre autres.

Vos CANDIDATS

pour le 13 octobre 2024

En scannant le QR code à côté de chaque candidat, vous pourrez découvrir une vidéo individuelle de présentation et en apprendre davantage sur chacune et chacun !



**Anne
KLEIN**

2

Je suis votre échevine de la Culture, du Tourisme, de la Communication, de la Jeunesse et de la Santé, fonction que j'ai acceptée fin 2023 et à laquelle j'ai décidé de me consacrer entièrement. Je suis à l'écoute, orientée vers la recherche de solutions, entreprenante et persuadée qu'on doit s'appuyer sur l'intelligence citoyenne pour piloter le futur d'une commune. J'ai à cœur d'améliorer les choses ; la qualité de l'environnement, l'accès au logement, aux services, aux soins ainsi que la solidarité envers les plus âgés.



52 ans / Vielsalm /
2 enfants : Lola 20 ans et Zorg 19 ans
Echevine depuis 1 an, carrière de 23 années dans le développement rural, gestionnaire touristique



**Léa
BOMBOIR**

4

Originaire du centre de Vielsalm, je viens de poser mes valises dans le village de Petit-Thier. Après avoir travaillé près de 10 ans comme étudiante dans les commerces de mes parents, j'occupe maintenant depuis un an un poste d'architecte-indépendante. Passionnée de volleyball, je joue depuis près de 15 ans dans le club d'Athena à Vielsalm. Après une première expérience dans le Conseil Communal des Enfants, c'est avec motivation et enthousiasme que je me lance dans cette nouvelle aventure.



26 ans / Petit-Thier
Compagne de Loïc BODARWE
Fille de Dominique BOMBOIR et Pascale CORNET
Architecte – indépendante
Joueuse de volley-ball (Athena)



**Elie
DEBLIRE**

1

C'est avec passion, et une volonté intacte que je souhaite continuer à m'investir pour servir vos intérêts et ceux de notre Commune. Fort de l'expérience acquise, entouré d'une équipe dynamique, solidaire et motivée, je vous propose de poursuivre le travail. Ces dernières années ont été mouvementées. Ensemble, nous avons affronté bien des défis : sanitaires, migratoires, sociaux, énergétiques et climatiques. Grâce à la solidarité salmienne, nous avons franchi ces écueils tout en veillant à ne laisser personne sur le bord du chemin.



65 ans / Bèche / Epoux de Laurence BILAS / 1 fils Arnaud et 2 petits-fils / Bourgmestre / Conseiller provincial / Président d'Idelux / Directeur de l'ILLEPS et co-gérant d'une entreprise familiale de transports.



**Thibault
WILLEM**

3

Conseiller communal depuis 2012 et Echevin depuis 2016 (notamment des Travaux et des Finances), c'est avec passion et engagement que je travaille en faveur de ma Commune et de ses habitants! Durant ces dernières années, des projets ambitieux ont été menés à bien, parallèlement à une gestion financière saine et à un fonctionnement efficace de la Commune. Mon souhait est de continuer à agir avec dynamisme, à votre service, dans l'intérêt de chacune et chacun.



34 ans / Les Sarts
Epoux de Marine PAQUAY
1 enfant : Jules, 4 ans
Ingénieur industriel indépendant
1^{er} Echevin



**Philippe
HERMAN**

5

C'est avec une grande motivation et un réel plaisir que je me présente à nouveau aux élections communales. Fort de 6 années d'expérience, je suis toujours aussi passionné par la gestion et le fonctionnement de notre Commune. Le plus important pour moi est que chacune et chacun d'entre vous s'y épanouisse. J'aime mon village, j'aime ma Commune et je m'engage à défendre les valeurs qui me sont chères, telles que l'éducation, le respect et la tolérance.



54 ans / Grand-Halleux / Epoux de Valérie PIETTE / 2 enfants : Mathilde et Janelle, et 3 beaux-enfants : Coline, Nathan et Tom / Conseiller en publicité / Conseiller communal / Vice-Président de l'U.S.Halthier et membre du festival LTBR





Mélanie
LUXEN-LACASSE 6

Dynamique, de nature joviale et passionnée par les contacts humains, je voudrais mettre mon énergie, ma volonté et mes idées au service de notre Commune. Ayant besoin d'être dans l'action, je souhaite participer à l'amélioration du quotidien des citoyens en présentant des projets qui rassemblent. L'écoute, l'adaptabilité et la communication sont des valeurs fortes que j'aimerais véhiculer pour le bien-être de chacun.



40 ans / Joubiéval
Epouse de Thomas LACASSE
3 enfants âgés de 9 à 13 ans
Institutrice primaire à l'école Saint-Laurent de Grand-Halleux



Pierre
BODSON 7

Ayant antérieurement exercé divers mandats (conseiller communal et du CPAS, membre de la CCATM) au sein de notre Commune j'ai à cœur, aujourd'hui que la retraite me donne du temps libre, de m'investir pour tenter d'améliorer le bien-être de mes concitoyens. Mes domaines de prédilection sont le développement économique et commercial de notre Commune mais également l'épanouissement de chacun dans un cadre de vie agréable.



67 ans / Rencheux / Epoux de Katty PIERLOT / 2 enfants (Audrey et Jérôme) et 4 petits-enfants âgés de 3 à 20 ans / Retraité de la fonction publique depuis 2 ans / Ancien conseiller communal et du CPAS



Bernadette
BOULANGER-DENIS 8

Profondément attachée à mes racines, à notre Commune et aux valeurs familiales, je suis convaincue que nous devons œuvrer ensemble pour rendre notre région attrayante, notamment pour les jeunes, qui sont l'avenir. Mon parcours et mes rencontres m'ont enrichie de perspectives variées. Aujourd'hui, je souhaite partager ces valeurs et contribuer activement à l'épanouissement de notre Commune.



55 ans / Regné /
Epouse de Luc DENIS / 2 enfants et 1 petite-fille
Employée bancaire
Anciennement membre de la CCATM, de la CLDR, des titres-services et des P'tits Soleils



Régis
BERLEUR 9

Grâce à sa magnifique forêt et à ses paysages bucoliques, mais également à la gentillesse et à l'accueil dont j'ai bénéficié en arrivant à Salmchâteau, ma Commune représente, pour moi, le bien-être et la convivialité. Guide nature, éducateur et conteur (avec les pieds sur terre), je souhaite m'engager pour protéger et valoriser les caractéristiques les plus enrichissantes de notre belle région.



49 ans / Salmchâteau
En couple / 3 enfants
Éducateur-skipper
Conseiller CPAS
Membre de la CLDR et du comité Pollec



Hanan
MOUD-FRERES 10

Installée à Vielsalm depuis maintenant 10 ans, je souhaite m'engager auprès de la population de ma Commune d'adoption, à laquelle je suis très attachée. Anciennement agent commercial, réceptionniste d'hôtel, agent de voyage, et actuellement active dans le domaine social, je souhaiterais mettre mes compétences au service de notre Commune et de ses citoyens.



39 ans / Vielsalm / Épouse de Joël FRÈRES / Maman de Sarah, 9 ans, et Samy, 4 ans et demi / Fondatrice, présidente et déléguée à la gestion journalière de l'asbl Living Together / Bénévole à la Croix-Rouge de Belgique depuis 2018



Nicolas
DREHSEN 11

Halonî depuis toujours, j'aime soutenir et participer aux nombreuses manifestations proposées dans notre belle Commune. Après 6 années passées au sein de notre conseil communal, je souhaite continuer à m'investir et à mener des projets qui rassemblent et favorisent le bien-être ensemble. Également passionné par tous les sports, il me semble essentiel de continuer à les promouvoir et à en développer de nouveaux. Enrichir notre communication sera aussi une de mes priorités.



42 ans / Grand-Halleux / Compagnon d'Audrey SCHAIR / 2 enfants, Baptiste 13 ans, Louise 9 ans
Professeur d'éducation physique à l'IESPS
Rencheux et de natation à l'ESN / Conseiller communal



Aurélie
COUNSON-BARBETTE 12

Passionnée par le monde événementiel, par les personnes et les relations sociales, j'aime apporter mon aide et m'occuper de différentes associations. Entourée de trois adolescents, j'aimerais amener les jeunes à s'impliquer dans différents domaines (associatifs, sociaux, sportifs ou autres), et leur donner davantage de place en tant que citoyens responsables et engagés. Active dans plusieurs ASBL (Ardenne Projets Humanitaires, « Les Massotès » de Provedroux, ...), je suis très attachée à mon village ainsi qu'à ma Commune.



39 ans / Provedroux
Epouse de Pierre BARBETTE
Un enfant, Ethan 14 ans
Deux beaux-enfants, Robin 14 ans et Simon 12 ans
Mère au foyer



Olivier
MAGNEE 13

Enseignant depuis 17 ans et investi dans le monde associatif, je suis sensible aux valeurs de l'entraide et du bien-vivre ensemble. Également passionné de sport, je suis actif au sein de la JUNA et joueur de football à Sart. A l'aube de la quarantaine et papa de deux enfants, je souhaite mettre mon dynamisme et mon enthousiasme au service des citoyens et m'impliquer davantage pour les générations futures.



38 ans / Bihain /
Epoux de Lauriane WILMOTTE / 2 enfants : Jules 8 ans et Jean 6 ans /
Instituteur primaire / Membre de l'ASBL « Le Bistrot » de Bihain / Actif au sein de la JUNA



Johanna LAMBERTY 14

Travailleuse sociale et conseillère CPAS depuis 2018, je continue à me sentir concernée par le bien-être de chacun. Les valeurs qui me sont chères sont la famille, la solidarité, la bienveillance, la tolérance et la préservation de la nature. J'ai à cœur de poursuivre cette expérience et d'apporter ma contribution à l'épanouissement de la personne et au bon développement de notre Commune via la mise en œuvre de nouveaux objectifs mais aussi en continuant les projets initiés durant ces 6 dernières années.



54 ans / Neuville / 4 enfants, 2 petits-enfants
Travailleuse sociale
Membre fondatrice de l'ASBL BNSCO (accompagnement des personnes d'origine étrangère)
Conseillère CPAS



Simon LEJEUNE 15

En tant que jeune indépendant dynamique et motivé, je souhaite m'investir dans notre belle et ambitieuse Commune. Défendre des valeurs qui me sont chères, telles que l'entrepreneuriat et l'éducation, est un de mes objectifs. J'accorde également une importance de taille aux commerçants et aux indépendants qui contribuent au développement de notre Commune. Entouré d'une équipe solide, j'aurai à cœur de faire de l'écoute des Salmiens une priorité.



26 ans / Rencheux
Fils de Christian LEJEUNE et Brigitte MISSON
Restaurateur à Vielsalm (Dalla Strega)
Administrateur de la fédération HoReCa Luxembourg



Emie DELFORGE 16

Ayant grandi dans le village de Petit-Thier, je souhaite à présent m'engager et mettre mon dynamisme et ma jeunesse au service des Salmiennes et des Salmiens. Je désire contribuer à créer une Commune dont l'entraide, le respect et le bien-vivre ensemble sont des valeurs fondamentales. Étudiante en troisième année de bachelier assistante sociale à Liège, j'ai à cœur de faire du bien-être et de l'écoute de chacune et chacun une priorité.



21 ans / Petit-Thier / Fille d'Olivier DELFORGE et de Valérie PIETTE / Étudiante BAC3 assistante sociale à Liège / Membre du Conseil Etudiant de la Haute Ecole Libre Mosane
Monitrice de natation au sein de l'ESNV



Marc JEUSETTE 17

Responsable des ASBL ESN et Sport Fun Culture, gérant d'une sandwicherie avec mon épouse, Président de la RCA sportive de Vielsalm et Echevin depuis 6 ans, j'ai eu la chance de participer à la mise en œuvre de bon nombre de projets. Mais beaucoup de choses restent à faire. C'est pourquoi j'ai décidé de continuer l'aventure au sein de l'équipe de la Liste du Bourgmestre. Pour que chacun se sente soutenu et aidé, pour que Vielsalm soit et reste une Commune où il fait bon vivre.



59 ans / Vielsalm
Epoux de Christine LIGNOUL
2 enfants, Mathilde et Nathan
Indépendant et conjoint aidant
Echevin

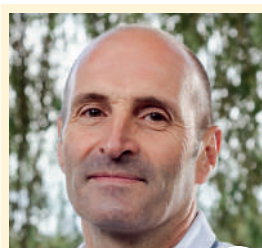


Marie-Françoise COLLAS 18

Engagée depuis près de 40 ans dans le domaine social, je reste passionnée par les gens et les relations humaines. Mon travail ainsi que mon mandat au sein du CPAS m'ont permis d'apporter cette attention aux plus fragiles et aux plus démunis. Je souhaite poursuivre ma démarche citoyenne et contribuer à bâtir une société plus juste et plus solidaire où le bien-être de chacun reste au centre des préoccupations.



60 ans / Neuville / 3 enfants et 3 petits-enfants / Directrice d'une maison d'hébergement de l'Aide à la Jeunesse / Présidente du CPAS et conseillère communale / Administratrice de l'AIS, de la SLP et des P'tits Soleils



Philippe GERARDY 19

Durant toutes ces années de mandat, j'ai eu à cœur d'effectuer le mieux possible ce travail que vous m'avez confié. Au travers de mes compétences communales, et au sein du conseil, il est important pour moi d'œuvrer pour le bien-être et l'épanouissement de toutes et tous, sans distinction. C'est pourquoi je fais à nouveau partie d'une équipe motivée et soudée, désirant assurer à nos enfants et à nos jeunes un lieu de vie agréable et sain, ainsi qu'une société équitable, humaine et juste.



56 ans / Ville-du-Bois / Époux de Vincianne TASSET et papa de 6 enfants âgés de 17 à 28 ans
Agriculteur
Mandataire communal depuis 2008
Échevin, ancien Président du CPAS

Liste du Bourgmestre

LdBVielsalm.be

L'Essentiel, c'est Vous !

Agriculture – Forêt : une commune qui valorise ses ressources et défend sa ruralité.

- ✳ Favoriser l'installation de petites structures agricoles nourricières via une prime communale.
- ✳ Finaliser l'aménagement du magasin partagé par la coopérative « Mangez Fermier » au centre de Vielsalm.
 - ✳ Valoriser et promouvoir les potagers collectifs.
- ✳ Favoriser le développement de l'agritourisme : camping à la ferme, gîte à la ferme, accueil pédagogique, ... ou toute initiative visant à la diversification de l'activité agricole.
 - ✳ Poursuivre le soutien à nos agriculteurs : écoute des structures en place (Comice agricole, ...), aide administrative et technique aux agriculteurs dans leurs projets de développement, aides financières aux services de remplacement.
 - ✳ Reconduire l'octroi des primes communales au compostage, à l'amendement calcaro-magnésien, à la taille des haies.
- ✳ Promouvoir les produits agricoles locaux (BIO et agriculture raisonnée) via les cantines scolaires, les marchés locaux.
 - ✳ Encourager la labellisation des produits de la Haute Ardenne.
 - ✳ Solliciter des subsides régionaux pour la réfection de chemins agricoles.
 - ✳ Créer des prises d'eau pour des usages agricoles ou domestiques en fonction des besoins exprimés par la population.
 - ✳ Organiser des campagnes de sensibilisation à la consommation locale et aux circuits courts dans les écoles.
- ✳ Créer un espace forestier pilote par la mise en valeur de l'ancien et du nouvel arboretum dans le Grand Bois, en collaboration avec le Département de la Nature et des Forêts (DNF).
 - ✳ Favoriser un meilleur respect et une meilleure cohabitation entre usagers de la forêt en s'appuyant sur la charte « Apaisons la forêt ».
 - ✳ Veiller à l'entretien des chemins forestiers y compris après une exploitation forestière.
 - ✳ Poursuivre la transition de nos forêts en améliorant leur résilience (plantation de nouvelles essences, entretien, ...) afin d'anticiper les effets du changement climatique sur la forêt communale.



Mettre en valeur l'ancien et le nouvel arboretum en concertation avec le DNF.

Economie – Emploi – Commerces – Tourisme : une commune qui prône un développement soutenable et ancré dans notre territoire


- ✳ Lancer l'initiative « Commerce tremplin » : inciter les propriétaires d'espaces commerciaux vides à les mettre à disposition à loyer modéré pour une durée limitée pour lancer une activité commerciale. Le reste du temps l'espace commercial pourrait être utilisé comme magasin éphémère ou pop-up store.
- ✳ Amplifier le recours aux « chèques commerce » ainsi que la communication y liée.
- ✳ Renforcer la promotion et la mise en valeur des commerçants via l'Agence de Développement Local (ADL) ainsi que soutenir l'activité indépendante (organisation de petits-déjeuners des indépendants, soutien administratif et logistique des commerçants, séances d'information pour faire connaître les aides à l'emploi, les accès aux subsides, ...).
- ✳ Créer une brochure reprenant tous les commerces de Vielsalm ainsi qu'une présentation de leurs activités ou produits.
- ✳ Promouvoir davantage le Salon de l'Emploi et développer des formations à destination des employeurs au sujet des formules d'aide à l'emploi.
- ✳ Organiser, en collaboration avec la Maison de l'Emploi, des rencontres entre les demandeurs d'emploi et les entreprises.
- ✳ Finaliser le projet de couverture partielle de la place de Bruyères-en-Vosges pour y accueillir le « Petit Marché des producteurs » du mardi, le marché bimensuel du jeudi et d'autres événements culturels, festifs,
- ✳ Aménager un atelier partagé par et pour les citoyens, en y associant le Repair Café.
- ✳ Communiquer davantage sur les services offerts par la « ressourcerie Famenne Ardenne et Gaume ».
- ✳ Dynamiser de manière durable les pôles d'attraction touristique : site de la Baraque de Fraiture, plan d'eau, site de Bècheffa.
- ✳ Aménager une aire d'accueil pour camping-car à proximité du lac des Doyards.
- ✳ Améliorer la qualité sanitaire du lac des Doyards en optimisant l'égouttage en amont de celui-ci, en vue d'une reconnaissance, à terme, en zone de baignade.
- ✳ Rénover le parcours Santé du domaine de Bècheffa, en concertation avec le Département de la Nature et des Fo-




Un exemple de réalisation d'une aire d'accueil de camping-car.

rêts (DNF), mieux promotionner ce site et y aménager notamment des toilettes publiques.

- * Soutenir l'aménagement d'un parcours didactique dans la réserve naturelle des Quatre-Vents.

-  * Soutenir et mettre en route le VTT Trail Center à la Baraque de Fraiture (en partenariat avec les communes de Manhay et Lierneux), projet pour lequel 1.000.000 € de subsides ont été obtenus.

-  * Etablir des parcours de trail-running permanents à Vielsalm et dans les communes partenaires (Gouvy, Lierneux, Trois-Ponts, La Roche et Houffalize).

- * Renforcer la visibilité et l'accessibilité au site du lac des Doyards via une signalétique mieux adaptée.

- * Améliorer la visibilité de la Maison du Tourisme et du Syndicat d'Initiative et la signalétique pour y accéder.

- * Déployer des activités estivales de détente au niveau du lac des Doyards.

- * Aménager une passerelle traversant le lac des Doyards à la suite du pavillon, qu'il sera également nécessaire de rénover.

- * Travailler avec les opérateurs touristiques (propriétaires de gîtes, ...) afin de promotionner au mieux les activités sur la commune de Vielsalm et les commerces locaux.

- * Réaliser une brochure à destination des touristes reprenant les activités, commerces, balades, points d'intérêts à proximité directe d'un hébergement touristique.

- * Encourager la formation de guides touristiques locaux et promouvoir l'organisation de visites guidées.

- * Organiser des balades insolites en roulotte hippomobile tractée par un cheval de trait.

- * Promotionner l'utilisation de l'application « Vielsalm en poche » afin que celle-ci devienne également une référence pour les touristes.

- * Développer le tourisme cyclable en exploitant et promotionnant le réseau de voies douces et Ravel aménagé sur la commune.

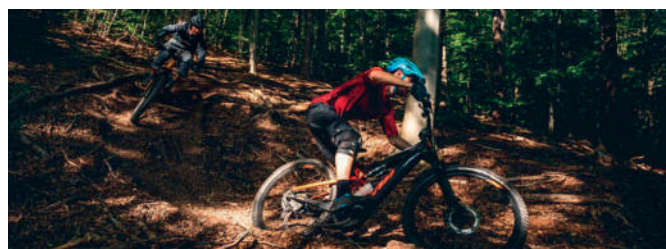
- * Continuer à piloter le développement de gîtes en tenant compte du nombre de lits touristiques déjà présents dans les villages, des nuisances éventuelles pour le voisinage et de la capacité du demandeur à gérer celles-ci.

- * Renforcer la collaboration entre la Maison du Tourisme, le Syndicat d'Initiative et les pôles touristiques comme le Center Parcs, l'ASBL la Station de la Baraque de Fraiture.

- * Rénover la cafétéria du camping de Grand-Halleux.

- * Améliorer l'attractivité de nos musées : Maison du Pays de Salm, musée du Coticule, ...

- * Poursuivre les réunions du comité d'accompagnement de la Zone d'Activités Economiques de Burtonville. Ces réunions permettent des échanges constructifs et des adap-




Création d'un VTT Trail Center sur le site de la Baraque de Fraiture.

tations significatives de la part des entreprises pour diminuer les nuisances légitimement perçues par les riverains.

- * Poursuivre le développement de la Zone d'Activités Economiques de Rencheux (sur l'ancien parade ground de la caserne Ratz) et de la Zone Artisanale d'Hébronval.

Patrimoine – Urbanisation : une commune qui réfléchit et pilote son urbanisation, qui préserve et entretient son patrimoine

-  * Restaurer la chapelle Saint-Gengoux située à l'arrière de la piscine communale.

- * Réaliser des travaux dans les cimetières (extension du cimetière de Grand-Halleux, désaffectation de tombes en désuétude, mise en place d'ossuaires communaux).

- * Soutenir la concrétisation du projet de création d'une antenne de l'école d'enseignement spécialisé de Rencheux dans la Maison de Repos Marie-Thérèse de Provedroux.

- * Amorcer une réflexion participative sur l'avenir de nos églises et de nos presbytères, sur une nouvelle affectation de la Maison Lambert à Vielsalm et de l'ancienne école communale de Grand-Halleux.


- * Inventorier le petit patrimoine local pour davantage le mettre en valeur.

- * Poursuivre l'entretien de nos églises et de nos chapelles.

- * Mener à bien la procédure de demande de classement du musée du Coticule de Salmchâteau et réaliser les travaux de rénovation de la toiture.

- * Accompagner la mise en œuvre de la ZACC (Zone d'Aménagement Communal Concerté) de Neuville-Cahay.

- * Imposer une gestion des eaux (de pluie, épurées) "à la parcelle" pour tous les projets de construction. Créer des fossés à redents, des noues, des dispositifs de retenue des eaux,... là où cela est nécessaire.

-  * Définir des lieux de centralité en regard de la législation définie par la Région wallonne (Schéma de Développement Territorial - SDT) tout en soutenant l'importance des entités villageoises.



Une vue en 3D de la future couverture partielle de la Place de Bruyères-en-Vosges.



Rénover la chapelle Saint-Gengoux à Vielsalm.

Culture – Sport : une commune où l'offre culturelle et sportive est variée et accessible

- ✳ Soutenir la rénovation de la salle du Cercle Saint-Genoux à Vielsalm dans le but d'y accueillir des spectacles, expositions, conférences, ...
- ✳ Créer une régie culturelle pour fédérer les forces vives du monde de la culture.
 - ✳ Créer un réseau d'échanges, de discussions et de propositions entre artistes, acteurs de la culture et membres de la société civile.
 - ✳ Organiser des événements visant à mettre en valeur nos artistes et artisans locaux.
 - ✳ Etablir un cadastre des espaces d'expositions, de rencontres et de spectacles publics et privés, disponibles sur la commune.
 - ✳ Poursuivre l'organisation d'événements culturels gratuits afin de garantir un accès à la culture pour tous.
 - ✳ Soutenir l'organisation d'événements sur le territoire communal qui promotionnent la commune de Vielsalm (événements culturels et folkloriques à portée régionale ou nationale, ...). Continuer à soutenir les événements déjà en place.
 - ✳ Soutenir le développement, les partenariats et les projets de notre jeune racinothèque, et de manière générale, les initiatives et actions mettant en valeur nos cultures ardennaise et salmienne.
 - ✳ Obtenir le label « Ma commune dit oui aux langues régionales » et mettre davantage en avant notre dialecte wallon (article en wallon dans le SalmInfo, explications de citations en wallon,...)
- ✳ Aménager un terrain de foot semi-synthétique à Vielsalm et au moins un terrain de paddle couvert près de la piscine de Vielsalm. Ces nouvelles infrastructures seront gérées par la RCA sportive et feront l'objet d'une demande de subsides auprès d'Infrasports.
- ✳ Réaménager le skate-park de Vielsalm, suivant les desideratas des jeunes consultés, en créant un spot en béton lissé, sur deux niveaux, avec différents modules techniques (bowl, handrail & ledges, ...) en sollicitant des subsides Infrasports.
 - ✳ Mettre en place la pratique du handisport au sein du nouveau hall sportif.
 - ✳ Intégrer la gestion du Dojo de Rencheux dans le fonctionnement de la RCA.
 - ✳ Contribuer à l'organisation d'événements sportifs majeurs sur le site de la Baraque de Fraiture : championnats BMX, organisation d'une manche de Gravel de l'Union Cy-



Le projet du futur skate-park de Vielsalm.



Créer un terrain semi-synthétique sur la commune de Vielsalm, un des projets sportifs de notre programme.

- cliste Internationale (UCI), courses cyclistes, trails, ...
- ✳ Organiser des campagnes de sensibilisation au « mieux manger, mieux bouger ».
- ✳ Continuer la promotion du Fair-Play en général, notamment avec le Panathlon Wallonie-Bruxelles.
- ✳ Obtenir la reconnaissance de la RCA sportive en tant que Centre Sportif Local (CSL) afin de bénéficier de subsides de fonctionnement pour cette structure.

Administration – Service – Communication – Gouvernance : une commune proactive qui s'investit pour rendre service, qui informe de manière dynamique et opportune

- ✳ Maintenir des finances communales saines et équilibrées. Si les circonstances économiques le permettent, envisager une diminution de la taxe additionnelle à l'impôt des personnes physiques (IPP).
- ✳ Adapter la taxe sur la collecte et le traitement des déchets, ainsi que le nombre de sacs distribués gratuitement à la taille du ménage, spécifiquement pour les familles monoparentales, en respectant le principe du coût vérité (1€ de recette = 1 € de dépense).
- ✳ Poursuivre les initiatives telles que « Commune commerce équitable », « Commune sportive », « Commune hospitalière », « Commune fleurie », ...
- ✳ Soutenir le projet d'agrandissement et de rénovation de l'arsenal des pompiers de Vielsalm.
- ✳ Mettre en place une signalétique moderne et efficace dans Vielsalm qui permette de se repérer et de s'orienter.



Soutien au projet de rénovation et d'agrandissement de l'arsenal des pompiers salmiens.

- * Promouvoir davantage l'utilisation de l'application « Vielsalm en poche », y compris auprès des jeunes.
- * Améliorer la communication au sujet de tous les services : administratifs, sociaux, ... et au sujet des droits et devoirs des citoyens.

👁️ Développer une communication proactive et détaillée sur la vie communale via des vidéos explicatives.

- * Placer un ou plusieurs panneaux numériques informatifs afin de communiquer les activités organisées sur le territoire communal et diffuser des informations communales.
- * Signaler les zones blanches (débit Internet insuffisant, couverture téléphonique non-performante) aux opérateurs et obtenir de ceux-ci qu'ils réalisent des travaux afin d'améliorer la situation.
- * Maintenir pour toutes les démarches administratives des alternatives non-numériques au niveau des services communaux.
- * Assurer le maintien de guichets physiques dans les services publics.

👁️ Organiser des conseils communaux décentralisés dans les villages.

👁️ Revivifier nos commissions participatives et consulter la population sur les grands enjeux, décisions ou projets communaux.

- * Réfléchir à l'intégration de notre commune dans un GAL existant (Groupe d'Action Locale). Un GAL est une association de communes et de différents partenaires privés et publics dont la finalité est le développement durable d'un territoire rural.

Citoyenneté – Associatif – Participation : une commune qui renforce le vivre-ensemble

👁️ Relancer une nouvelle Opération de Développement Rural, démarche qui s'appuie sur la participation citoyenne pour élaborer une stratégie de développement et penser des projets qui pourront être pour partie subsidiés par la politique de Développement Rural.

- * Dynamiser la participation citoyenne via une meilleure mise en valeur des réalisations des groupes de travail et commissions participatives.
- * Poursuivre et amplifier les budgets participatifs (enveloppes budgétaires allouées à des projets citoyens).
- * Encourager les citoyens à adhérer à une coopérative locale en rapport avec les énergies renouvelables.
- * Aménager des petits espaces publics conviviaux pour favoriser les contacts sociaux, notamment dans les villages.
- * Créer un espace convivial et accueillant pour chacun permettant de favoriser les échanges, le partage, l'inclusion, le lien social et la participation active des Salmiens et des familles. Ateliers, activités, conférences, expositions, groupes de parole sur des sujets divers y seront organisés en partenariat avec nos associations, acteurs locaux, artisans, experts, ...

👁️ Créer un service communal d'aide et d'accompagnement aux ASBL, associations de fait, Fabriques d'église ou tout autres groupements pour les aider dans leurs démarches administratives (mise à jour de statuts, comptes et budgets, ...), informer les bénévoles, soutenir des projets spécifiques, stimuler la création de nouvelles structures.

- * Continuer à soutenir les associations, comités de village, clubs sportifs et mouvements de jeunes dans leur gestion quotidienne et leurs projets d'investissement.

- * Poursuivre le soutien financier aux comités de villages pour l'entretien et l'aménagement des salles.
- * Organiser des mérites associatifs à l'instar des mérites sportifs pour mettre en avant de bonnes pratiques et remercier les bénévoles.

👁️ Offrir davantage de visibilité aux associations actives sur le territoire communal notamment au travers de l'organisation d'un salon des associations.

- * Mettre en place une commission consultative de la Personne en situation de handicap qui soumettra des propositions au collège et évaluera l'inclusivité des décisions de la commune.

👁️ Organiser annuellement une réception des nouveaux habitants afin de mettre en réseau et d'intégrer ces personnes dans le tissu salmien. Offrir un « Welcome pack³ », avec des produits locaux et/ou « chèvres commerce » ainsi que le guide du nouvel habitant.

- * Poursuivre le soutien et la promotion des associations locales qui œuvrent en faveur des droits humains, de la solidarité internationale et de la coopération au développement.

👁️ Soutenir tous les projets, initiatives, événements qui permettent de créer du lien entre les villages.

- * Ouvrir un Registre des étoiles pour soutenir les parents touchés par un deuil périnatal et reconnaître la place de chaque enfant dans la communauté.

👁️ Continuer les actions relatives au devoir de mémoire en collaboration avec les associations très actives dans notre commune.

- * Soutenir de façon indéfectible nos associations qui œuvrent pour le bien commun, qui facilitent la vie des familles, qui permettent aux personnes différentes de s'épanouir, qui apportent de la diversité et qui répondent à des besoins spécifiques : l'ASBL Les P'tits Soleils, l'ALE-Titres Services, l'ASBL Les Hautes Ardennes, les Lavandières du Bonalfa, le Crilux, l'ASBL Lire et Ecrire, l'AMO l'Étincelle, le CINL, l'ASBL Living Together, le CPAS, le Miroir Vagabond, l'ASBL LA S Grand Atelier, l'ASBL BNSCO, la Mirelux, ...

- * Entretien et dynamiser les jumelages avec Bruyères-en-Vosges et Zonnebeke au travers de rencontres d'instances homologues et d'échanges de bonnes pratiques.

3. Cadeau de bienvenue

Enfin, de manière générale et transversale, dans tous les projets et actions que nous entreprendrons, nous souhaitons garder un œil attentif sur la rencontre d'un ou plusieurs des 17 Objectifs de Développement Durable (ODD) adoptés par les Nations Unies à savoir :

l'éradication de la pauvreté, la lutte contre la faim, l'accès à la santé, l'accès à une éducation de qualité, l'égalité entre les sexes, l'accès à l'eau salubre et à l'assainissement, le recours aux énergies renouvelables, l'accès à des emplois décents, l'innovation et les infrastructures, la réduction des inégalités, les villes et communautés durables, la consommation responsable, la lutte contre le changement climatique, la protection de la faune et de la flore aquatiques, la protection de la faune et de la flore terrestres, la justice et la paix, les partenariats pour les objectifs mondiaux.

Ces objectifs guideront nos décisions durant la prochaine législature.



« Commune », un mot issu du latin « communia », qui signifie « communauté de gens ».

Vielsalm, une communauté dont nous faisons nous-mêmes intimement partie, et à laquelle nous sommes profondément attachés.

Le travail et les enjeux ne manquent pas ; le menu est copieux, mais il nous plaît.

Parce que nous avons un objectif principal commun : votre bien-être.

Et que, parallèlement à nos diverses origines et à nos différentes compétences, nous formons une liste solide, soudée, solidaire et unie dans sa volonté d'être à votre écoute et de « bien faire les choses ».

La volonté ne suffit pas pourriez-vous penser ...

Nous croyons être en mesure de dire que notre équipe sortante a démontré son aptitude au travail, ses capacités d'adaptation et sa réactivité face aux importants défis qu'elle a eu à relever.

Nous avons mené à bien bon nombre d'actions, mais nous avons encore de beaux projets en cours que nous avons hâte de pouvoir finaliser, et déjà beaucoup d'idées, pour la plupart issues de nos échanges et de vos suggestions.

Forts de notre expérience, mais entourés de nouvelles personnes et donc d'énergies et d'idées neuves, nous sommes plus que jamais déterminés à servir le bien commun et à œuvrer au bénéfice de toutes et tous.

A l'échelle de notre commune, dans le respect de nos compétences, et en toute transparence.

Nous avons toujours eu à cœur de placer la personne et les valeurs humaines au centre de toute décision. Ce principe est pour nous inaltérable.

Nous vous devons de veiller à votre confort, à la satisfaction de vos besoins fondamentaux, à votre épanouissement personnel et au bien-être collectif.

C'est dans cette optique que nous nous présentons au scrutin du 13 octobre.

Pour continuer à faire de Vielsalm une commune où il fait bon vivre, où il fait bon rester, où il fait bon revenir.

Parce que L'Essentiel, c'est Vous !

Merci

de nous renouveler votre confiance
pour poursuivre le chemin.

Nous vous invitons à
notre **dernière rencontre
citoyenne le vendredi
11 octobre à 20h** à la salle
du "Cercle Saint-Gengoux"
à Vielsalm.

L'Essentiel, c'est Vous !



Liste du Bourgmestre

LdBVielsalm.be



Forte de son savoir-faire, notre liste, mêlant expérience et renouveau, s'engage à travailler en équipe pour le bien-être de tous les citoyens ! Une belle dynamique est en route, aidez-nous à la conserver en nous accordant votre confiance le

13 octobre prochain.

COMMENT VOTER VALABLEMENT ?

On ne peut voter que pour une seule liste
 → soit pour plusieurs candidats de la même liste,
 → soit pour un candidat,
 → soit en case de tête.

Un vote pour des candidats de plusieurs listes ne sera pas valable.

- 1 Elie DEBLIRE
- 2 Anne KLEIN
- 3 Thibault WILLEM
- 4 Léa BOMBOIR
- 5 Philippe HERMAN
- 6 Mélanie LUXEN-LACASSE
- 7 Pierre BODSON
- 8 Bernadette BOULANGER-DENIS
- 9 Régis BERLEUR
- 10 Hanan MOUD-FRERES
- 11 Nicolas DREHSEN
- 12 Aurélie COUNSON-BARBETTE
- 13 Olivier MAGNEE
- 14 Johanna LAMBERTY
- 15 Simon LEJEUNE
- 16 Emie DELFORGE
- 17 Marc JEUSETTE
- 18 Marie-Françoise COLLAS
- 19 Philippe GERARDY



→ www.LdbVielsalm.be
 La Liste du Bourgmestre
 Vielsalm



Le meilleur vote,
 c'est voter pour un maximum de candidats
 de notre liste. C'est une voix de préférence pour chacun.